

Ja der er et problem ?

tre vinkler
og
fem eksempler

Hvad kan der gøres ?

tre vinkler

GAP –analysen

DCH borgere og medarbejdere.

Alt i alt

- Sagsbehandlingen for borgere med handicap er fokuseret på borgerens individuelle situation 3,2 - 8,1 (4,9)

Service og tillid

- Borgeren har tillid til, at sagsbehandlerne træffer korrekte afgørelser i behandlingen af sager 2,9 -7,5 (4,6)
- Sagsbehandlerne formår at skræddersy deres rådgivning til borgerens individuelle situation 2,6 - 7,2 (4,6) .

Indflydelse

- Borgeren bliver hørt i kontakten med sine sagsbehandlere 3,4 - 8,3 (4,9)
- Borgeren har let adgang til sine sagsdokumenter 3,7 - 6,7 (3,0)

Lovgivning, adgang og viden

- Sagsbehandlerne håndterer borgernes sager korrekt i forhold til lovgivning om ydelser og sagsbehandling 3,2 - 8,0 (4,8)
- Sagsbehandlerne kender til de tilbud, der kan være relevante for borgeren med hans/hendes specifikke handicap 2,6 - 7,4 (4,8)
- Sagsbehandlerne har nok viden om borgerens specifikke handicap 1,8 - 6,7 (4,9)

AFDELING

24.11.2015 Skyhøj fejlprocent i kommunernes afgørelser

- www.lev.dk/nyheder/.../skyhoej-fejlprocent-i-kommunernes-afgoerelser Cached
- 24. nov. 2015 - Protester aftvinger indrømmelse fra regeringen *Kritik fra ... Ny praksisundersøgelse* viser alvorlige fejl i 40 procent af de sociale afgørelser i forhold ... efter Serviceloven er der mange fejl og mangler i *kommunernes afgørelser*.

Arbejdsmiljø er særlig udfordret hos ”myndighedsmedarbejderen”



- Selvevalueret oplevelse af retfærdighed og respekt betydelig lavere hos medarbejdere og ledere i myndighedsområderne.
- Antal arbejdsmiljøsager overrepræsenteret
- Budgettilførsel i periode med betydelige budgetreduktioner til flere sagsbehandlere.

AFDELING

Magistratsafdeling
Aarhus Kommune

Nogle eksempler

- Sel § 100 – ansøgning om merudgifter så tunge at administrere og lave opfølgning at Voksen handicap bruger 1/6 af arbejdstiden på et område der udgør under 1% af områdets samlede budget.
- SEL §129 reglerne om flytning uden samtykke. Tungt og vanskeligt selvom væрге og kommune er enig forværres af klageinstansens sagsbehandlingstid.
- Proces reglerne vedr. kommunens behandling af underretning om et barn.
- Reglerne omkring forældrebetaling ved anbringelse af barn el. ung.

Variationer af forsørgelsesydelse



Varianter af forsørgerydelser efter Lov om Aktiv Socialpolitik.

Der er 72 kombinationsmuligheder, der resulterer i 19 forskellige satser til udbetaling. Linjer i samme farve resulterer i det samme beløb til borgeren.

Nr.	Ålder	Uddannelse	Visitationsgruppe	Udeboende	Civilstand	Bidragpligt	Andet	Sats	Sum	
1	Under 25 år	nei	uddannelsesparat	nei	enlig	nei	nei	2.524	3.524	
2	Under 25 år	nei	uddannelsesparat	nei	enlig	ja	nei	2.524 + 1.270 pr. barn	3.794	
3	Under 25 år	nei	aktivitetsparat	nei	enlig	nei	nei	2.524 + 800 (AT)	3.324	
4	Under 25 år	nei	aktivitetsparat	nei	enlig	ja	nei	2.524 + 800 (AT) + 1.270 pr. barn	4.594	
5	Under 25 år	nei	uddannelsesparat	ja	enlig	nei	nei	5.857	5.857	
6	Under 25 år	nei	uddannelsesparat	ja	enlig	ja	nei	5.857 + 1.270 pr. barn	7.127	
7	Under 25 år	nei	aktivitetsparat	ja	enlig	nei	nei	5.857 + 1.032 (AT)	6.889	
8	Under 25 år	nei	aktivitetsparat	ja	enlig	ja	nei	5.857 + 1.032 + 1.270 pr. barn	8.159	
9	Under 25 år	ja	jobparat	nei	enlig	nei	nei	3.324	3.324	
10	Under 25 år	ja	jobparat	nei	enlig	ja	nei	3.324 + 1.270 pr. barn	4.594	
11	Under 25 år	ja	aktivitetsparat	nei	enlig	nei	nei	selvom aktivitetsparat, så ikke AT, når < 25 og KH	3.324 (minus AT)	3.324
12	Under 25 år	ja	aktivitetsparat	nei	enlig	ja	nei	selvom aktivitetsparat, så ikke AT, når < 25 og KH	3.324 + (minus AT) + 1.270 pr. barn	4.594
13	Under 25 år	ja	jobparat	ja	enlig	nei	nei	6.889	6.889	
14	Under 25 år	ja	jobparat	ja	enlig	ja	nei	6.889 + 1.270 pr. barn	8.159	
15	Under 25 år	ja	aktivitetsparat	ja	enlig	nei	nei	selvom aktivitetsparat, så ikke AT, når < 25 og KH	6.889 (minus AT)	6.889
16	Under 25 år	ja	aktivitetsparat	ja	enlig	ja	nei	selvom aktivitetsparat, så ikke AT, når < 25 og KH	6.889 (minus AT) + 1.270	8.159
17	25-29 år	nei	uddannelsesparat	nei	enlig	nei	nei	2.524	2.524	
18	25-29 år	nei	uddannelsesparat	nei	enlig	ja	nei	2.524 + 1.270 pr. barn	3.794	
19	25-29 år	nei	aktivitetsparat	nei	enlig	nei	nei	2.524 + 816,65 (AT)	10.689	
20	25-29 år	nei	aktivitetsparat	nei	enlig	ja	nei	2.524 + 816,65 (AT) + 1.270 pr. barn	11.959	
21	25-29 år	nei	uddannelsesparat	ja	enlig	nei	nei	5.857	5.857	
22	25-29 år	nei	uddannelsesparat	ja	enlig	ja	nei	5.857 + 1.270 pr. barn	7.127	
23	25-29 år	nei	aktivitetsparat	ja	enlig	nei	nei	5.857 + 4.832 (AT)	10.689	
24	25-29 år	nei	aktivitetsparat	ja	enlig	ja	nei	5.857 + 4.832 (AT) + 1.270 pr. barn	11.959	
25	25-29 år	ja	jobparat	nei	enlig	nei	nei	3.324	3.324	
26	25-29 år	ja	jobparat	nei	enlig	ja	nei	3.324 + 1.270 pr. barn	4.594	
27	25-29 år	ja	aktivitetsparat	nei	enlig	nei	nei	3.324 + 7.365	10.689	
28	25-29 år	ja	aktivitetsparat	nei	enlig	ja	nei	3.324 + 7.365 (AT) + 1.270 pr. barn	11.959	
29	25-29 år	ja	jobparat	ja	enlig	nei	nei	6.889	6.889	
30	25-29 år	ja	jobparat	ja	enlig	ja	nei	6.889 + 1.270	8.159	
31	25-29 år	ja	aktivitetsparat	ja	enlig	nei	nei	6.889 + 3.800 (AT)	10.689	
32	25-29 år	ja	aktivitetsparat	ja	enlig	ja	nei	6.889 + 3.800 (AT) + 1.270 pr. barn	11.959	
33	25-29 år	ja	jobparat	ja/nej	alle	nej	nej	Forsøger sagt barn hjemme + psykisk syg	14.203	
34	Over 30 år	ja/nej	alle	ja/nej	alle samviforner	nei	nei	Hår ikke forsørgelsespligt for børn	10.689	
35	Over 30 år	ja	alle	ja/nej	alle samviforner	nej	nei	Forsørgelsespligt for børn	14.203	
36	Under 30 år	nei	uddannelsesparat	ja/nej	enlig	nei	nei	Forsøger sagt barn hjemme	11.712	
37	Under 30 år	nei	aktivitetsparat	ja/nej	enlig	nei	nei	Forsøger sagt barn hjemme	11.712 + 2.491 (AT)	14.203
38	Under 30 år	nei	uddannelsesparat	ja/nej	gift/bor med su/udd./kh modt	nei	nei	Forsøger sagt barn hjemme	8.166	
39	Under 30 år	nei	aktivitetsparat	ja/nej	gift/bor med su/udd./kh modt	nei	nei	Forsøger sagt barn hjemme	8.166 + 6.007 (AT)	14.203
40	Under 30 år	nei	uddannelsesparat	ja/nej	gift/bor med person med anden indtægt	nei	nei	Forsøger sagt barn hjemme	5.857	
41	Under 30 år	nei	aktivitetsparat	ja/nej	gift/bor med person med anden indtægt	nei	nei	Forsøger sagt barn hjemme	5.857 + 0.347 (AT)	14.204
42	Under 30 år	ja	jobparat	ja/nej	enlig	nei	nei	Forsøger sagt barn hjemme	13.575	
43	Under 30 år	ja	aktivitetsparat	ja/nej	enlig	nei	nei	Forsøger sagt barn hjemme	13.575 + 628 (AT)	14.203
44	Under 30 år	ja	jobparat	ja	gift/bor med su/udd./kh modt	nei	nei	Forsøger sagt barn hjemme	9.488	
45	Under 30 år	ja	aktivitetsparat	ja/nej	gift/bor med su/udd./kh modt	nei	nei	Forsøger sagt barn hjemme	9.488 + 4.705 (AT)	14.203
46	Under 30 år	ja	jobparat	ja/nej	gift/bor med person med anden indtægt	nei	nei	Forsøger sagt barn hjemme	6.889	
47	Under 30 år	ja	aktivitetsparat	ja/nej	gift/bor med person med anden indtægt	nei	nei	Forsøger sagt barn hjemme	6.889 + 7.314 (AT)	14.203
48	Under 30 år	nei	uddannelses-/aktivitetsparat	ja/nej	enlig/samboende	nei	gravid, 12. svangerskabsuge	10.689		
49	Under 30 år	ja	jobparat-/aktivitetsparat	ja/nej	enlig/samboende	nei	gravid, 12. svangerskabsuge	10.689		
50	Under 30 år	ja/nei	uddannelses-/aktivitets-/jobparat	ja/nej	enlig/samboende	nei	psykisk syg	10.689		
51	Under 30 år	ja/nei	uddannelses-/aktivitets-/jobparat	ja/nej	enlig/samboende	nei	psykisk syg + forsørgelsespligt for børn	14.203		
52	Over 30 år	ej relevant	revalidand	ej relevant	ej relevant	nej	Forsøger barn	17.663		
53	Under 30 år	ej relevant	revalidand	ej relevant	ej relevant	nei	Forsøger egne børn i hjemmet	17.663		
54	Under 30 år	ej relevant	revalidand	ej relevant	ej relevant	nei	Indtægt i 6 mdr. for afg. om rev. overstrøjer højeste rev.	17.663		
55	25-29 år	ej relevant	revalidand	ej relevant	ej relevant	ja	Forsøger til børn ikke-hjemboende	14.203		
56	25-29 år	ej relevant	revalidand	ej relevant	ej relevant	nei	Ikke-forsøger	10.689		
57	Under 25 år	ej relevant	revalidand	ja	ej relevant	nei	Ikke-forsøger	6.889		
58	Under 25 år	ej relevant	revalidand	ja	ej relevant	ja	Forsøger til barn, der bor hos anden forælder	6.889 + 1.270 pr. barn (max 14.203)	8.159	
59	Under 25 år	ej relevant	revalidand	nei	ej relevant	nei	Ikke-forsøger	3.324		
60	Under 25 år	ej relevant	revalidand	nei	ej relevant	ja	Forsøger til barn, der bor hos anden forælder	3.324 + 1.270 pr. barn (max 14.203)	4.594	
61	Under 25 år	ej relevant	revalidand	ej relevant	ej relevant	nei	Gravid + passet 12. svangerskabsuge	10.689		
62	Under 25 år	ej relevant	revalidand	ej relevant	ej relevant	ja	Psykisk syg, forsøger med ikke-hjemboende børn	14.203		
63	Under 25 år	ej relevant	revalidand	ja	ej relevant	nei	Psykisk syg, bor ude, ingen barn	10.689		
64	Under 25 år	ej relevant	revalidand	ej relevant	ej relevant	ej relevant	Rev. varietet for 15. april 2011	8.832		
65	Over 35 år	ej relevant	revalidand	ej relevant	ej relevant	ej relevant	Rev. varietet for 15. april 2011	17.663		
66	Alle	ej relevant	ledighedsydelsesmodtager	ej relevant	ej relevant	ja og nei	99 % af højeste døgnpenge ¹	15.700		
67	Alle	ej relevant	ledighedsydelsesmodtager	ej relevant	ej relevant	ja og nei	Forsøger til børn	14.203		
68	Alle	ej relevant	ledighedsydelsesmodtager	ej relevant	ej relevant	nei	Ikke-forsøger til børn	10.689		
69	Over 25 år	ej relevant	Ressourceforblydselsmodtager	ej relevant	ej relevant	ja og nei	Forsøger til børn	14.203		
70	Andre	ej relevant	Ressourceforblydselsmodtager	ej relevant	ej relevant	nei	Ikke-forsøger til børn	10.689		
71	Under 25 år	ej relevant	Ressourceforblydselsmodtager	nei	ej relevant	nei	Hjemboende uden barn	3.324		
72	Under 25 år	ej relevant	Ressourceforblydselsmodtager	nei	ej relevant	ja	Hjemboende med børn	3.324 + 1.270 pr. barn (max 14.203)	4.594	
73										

* hvis ppl. ville være berettiget til SDF/ modtager SDF/ modtager LY efter ansættelse i udstøttet beskæftigelse/ deltager i revalidering efter jobben, jf. § 74s, stk. 2

20. marts 2014 / Ydelsescenter Aarhus

Disclaimer

Skemaet indeholder ikke forsørgerydelser efter Lov om en Aktiv Beskæftigelsesindsats (LAB) m.fl.

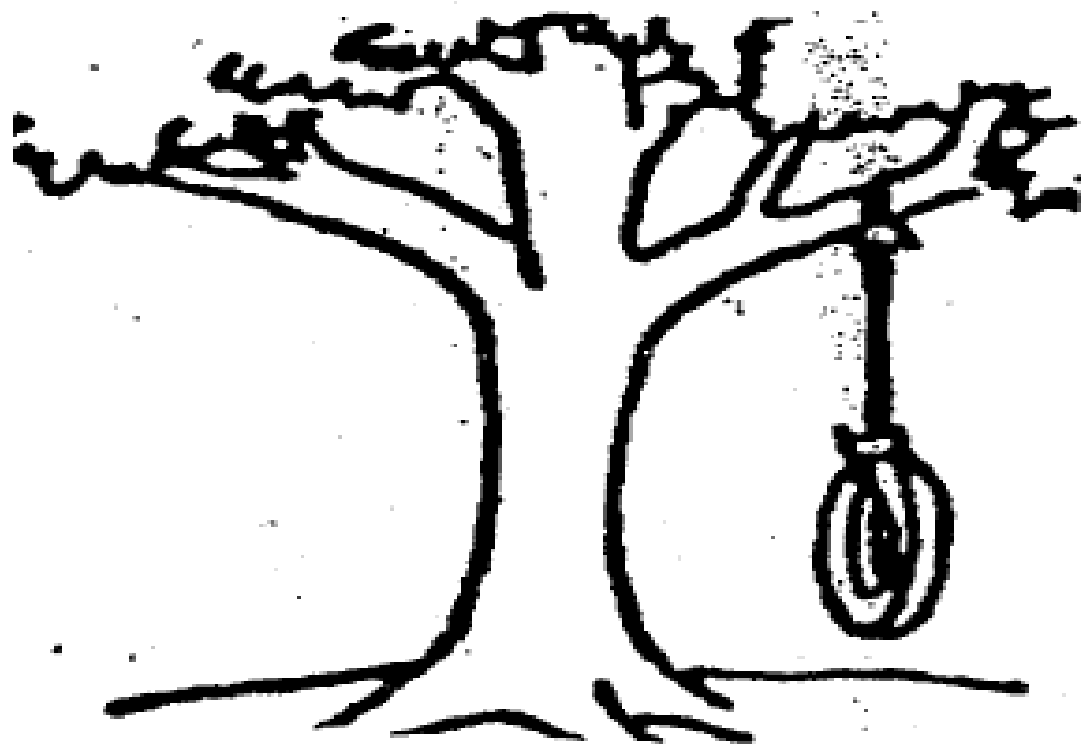
Det betyder, at følgende ydelsestyper, ikke er med i skemaet:

- Fleksløntilskud (det står i LAB-loven)
- Støtte til bevarelse af selvstændig virksomhed
- Løntilskud (lab-loven)
- Sygedagpenge
- Repatrieringsydelse
- Før tidspension

Dertil kommer, at de varianter af ydelser som er kommet til i efteråret 2015 og foråret 2016 ikke er med. Dvs. integrationsydelser samt kontantydelsen, ej heller nye elementer med udvidelse af kredsen for integrationsydelse, 225-timers regel og kontanthjælpsloftet.

AFDELING

Magistratsafdeling
Aarhus Kommune







retssikkerhed

Materiel retssikkerhed Borgerens mulighed for at kende sine rettigheder og pligter ved at læse loven og at afgørelser er truffet med baggrund loven.

Processuel retssikkerhed Reglerne om processen frem til en afgørelse, f.eks. partshøring, begrundelsespligt, inhabilitet osv. og at borgeren er sikret en klageadgang.

AFDELING

Magistratsafdeling
Aarhus Kommune



Har vi opnået større retssikkerhed gennem mere lovgivning?

Hvilken type lovgivning har vi fået
mere af ?

Kvaliteten i lovgivningen

Mening.

Hvilken type ret har værdi for os som borger ?

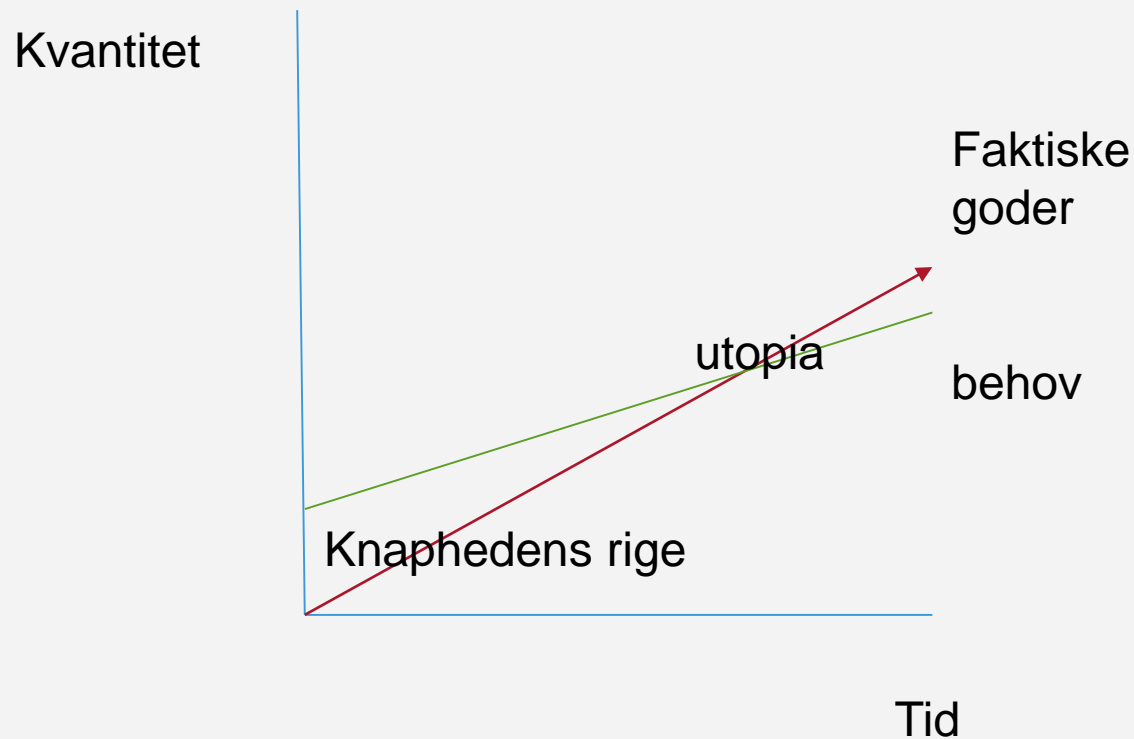
- mulighed for at "kende sin ret" – klare og præcise lovregler.
- mulighed for at "få sin ret" – mulighed for at klage.
- mulighed for at blive set, hørt og indgå i valg. (refleksiv)

Hvad er svaret ?

”Forudsætningen for, at vi kan ændre på tingenes tilstand, er, at vi kan tale sammen i dette land. Og det kan vi ikke! Offentlige ledere må i stigende grad sige pligtsludder og samtidig fortie de forbudte sandheder.

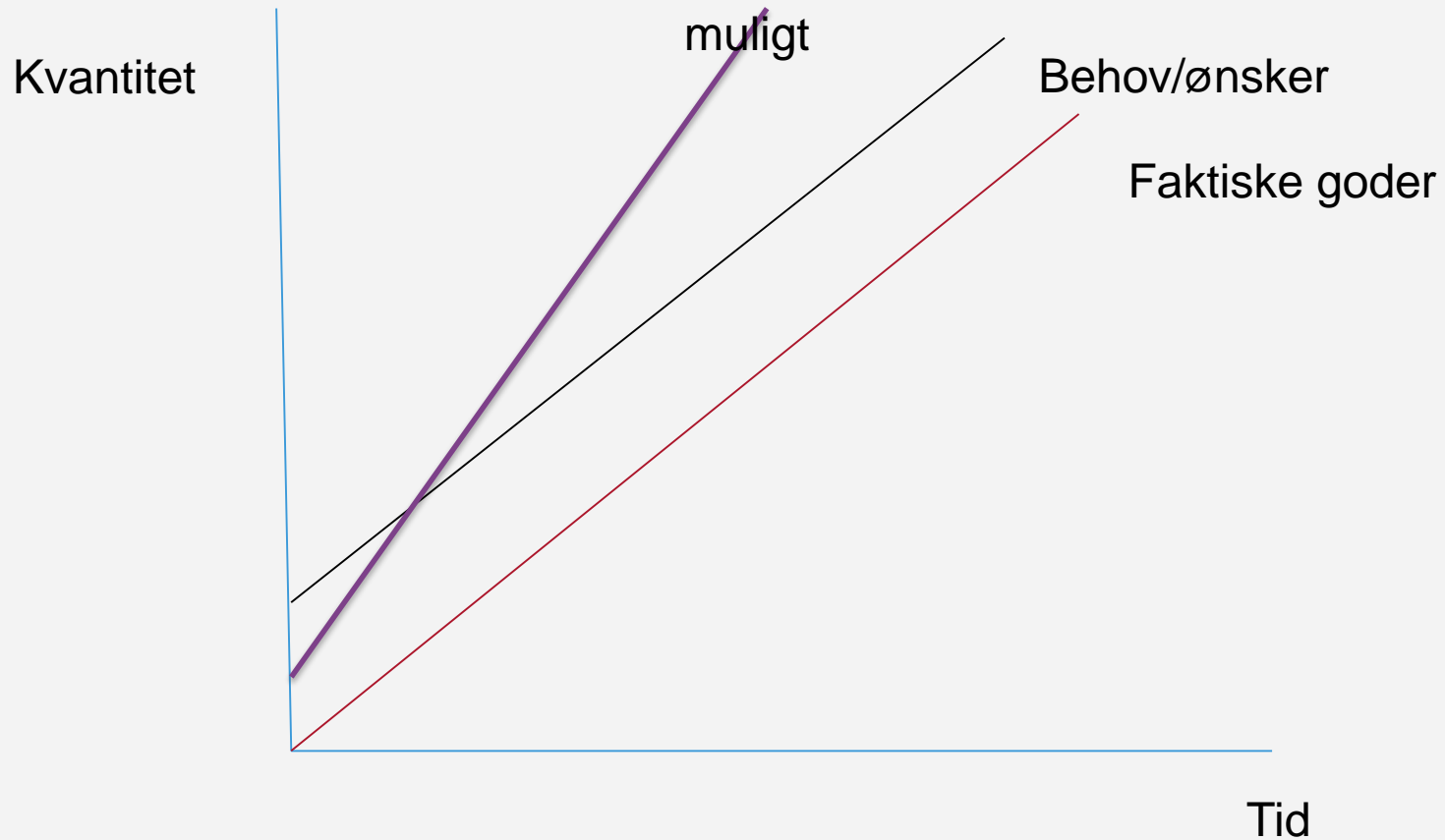
Erling Tiedemann, refereret af Brydensholt,
De forbudte sandheder, p. 11-2, Forlaget
Børsen, 1980

Dilemmaer og paradokser



Leon Lerborg, Forsker ved CBS og direktør i Institut for Offentlig Styring

Dilemmaer og paradokser



Leon Lerborg, Forsker ved CBS og direktør i Institut for Offentlig Styring

Hvad er svaret ?

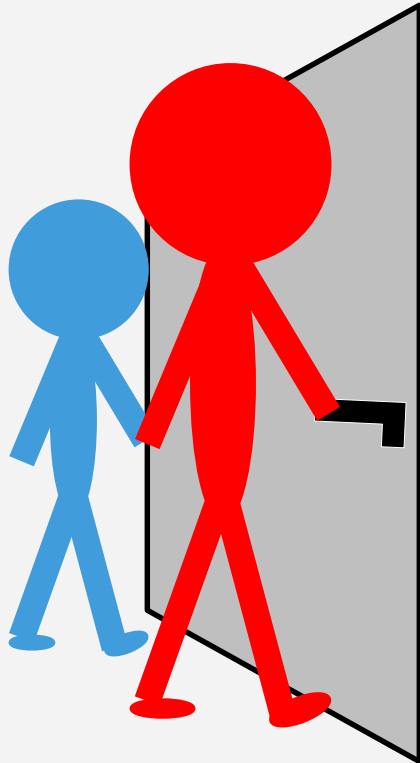
”Hvis der skal formuleres nogle langsigtede mål på socialområdet, bør man først finde ud af, hvad det egentlig er, socialt arbejde skal.

Opgaven var - og er - at hjælpe.”

Bettina Post: Gå fundamentet efter i sømmene.

<http://www.altinget.dk/artikel/bettina-post-gaa-fundamentet-efter-i-soemmene>

Klienten, kunden og partneren



1970'erne til midt 1980'erne

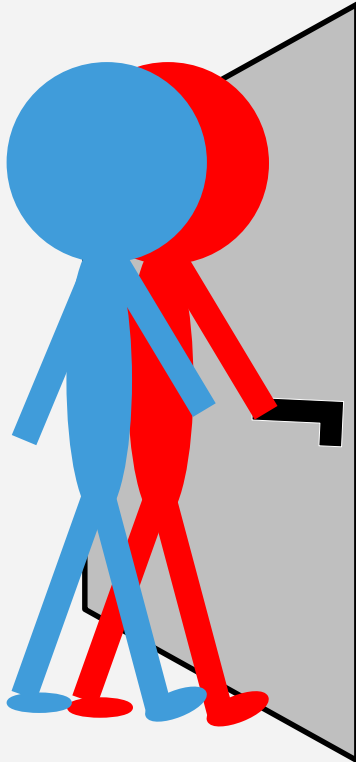
Borgeren = klient

Medarbejderen

- går forrest
- åbner dørene
- placerer i det rette tilbud

Klienten, **kunden** og partneren

AARHUS
KOMMUNE



1990'erne til midt 0'erne

Borgeren = kunden

Medarbejderen

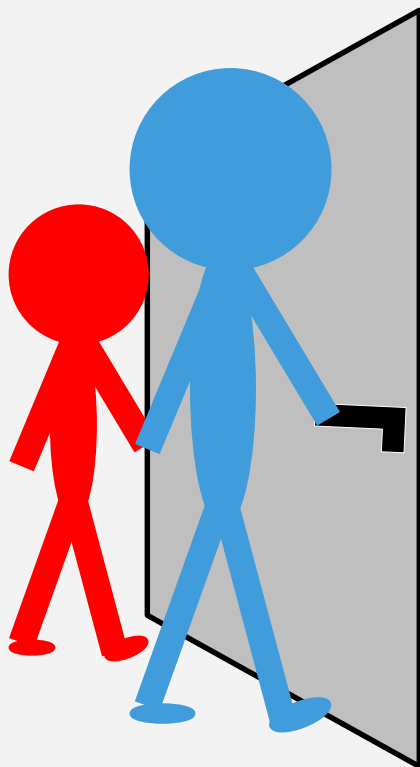
- går ved siden af
- støtter og servicerer
- palet af tilbud

AFDELING

Magistratsafdeling
Aarhus Kommune

Klienten, kunden og partneren

AARHUS
KOMMUNE



Midt 2000'erne >

Borgeren = partner

Medarbejderen

- går bagest

- griber hvis falder

- partnerskab

- individuelle løsninger, frivillige,

netværk, inklusion

AFDELING

Magistratsafdeling
Aarhus Kommune

Tre paradigmer

Social- og beskæftigelsespolitikens udvikling



Alle tre paradigmer er i dag i spil