



# Årsrapport 2020

Den Uvildige Konsulentordning på Handicapområdet

# Indholdsfortegnelse

---

Indholdsfortegnelse.....	2
Påtegninger.....	3
1.1. Ledelsespåtegning .....	3
1.2. Den uafhængige revisors erklæringer .....	4
Indledning .....	7
2.1. Indledning .....	7
Institutionen .....	8
3.1. Generelle oplysninger om institutionen .....	8
3.2. Institutionens formål og aktiviteter .....	8
3.3. Organisationsdiagram.....	9
3.4. Bestyrelsens sammensætning pr. 31.12.2020.....	10
3.5. Personalemæssige ressourcer .....	10
Årsberetningen .....	11
4.1. Ledelsesberetning tværgående .....	11
4.2. Ledelsesberetning for grundbevillingen .....	13
4.2.1 Bevillingsafregning .....	15
4.2.2 Målopfyldelse i forhold til målplanen.....	15
4.3. Ledelsesberetning for rekvirerede projekter.....	17
4.4. Ledelsesberetning for markedsfinansierede aktiviteter.....	17
Finansiell rapport.....	18
5.1. Anvendt regnskabspraksis .....	18
5.2. Finansiell resultatopgørelse.....	20
5.2.1 Resultatopgørelse 1. januar – 31. december 2020.....	20
5.3. Balance aktiver / passiver .....	21
5.3.1 Balance pr. 31. december 2020 .....	21
5.3.2 Noter til den finansielle resultatopgørelse .....	22
5.4. Egenkapital.....	26
5.5. Regnskabsmæssige forklaringer .....	26
Bilag A: Personalemæssige ressourcer .....	27
5.6. Personalesammensætning .....	27



# Påtegninger

## 1.1. Ledelsespåtegning

Bestyrelsen og den daglige ledelse har dags dato behandlet og godkendt årsrapporten for 1. januar – 31. december 2020 for Den Uvildige Konsulentordning på Handicapområdet.

Årsrapporten aflægges i overensstemmelse med

- "Koncept for årsrapporter for selvejende institutioner under Socialstyrelsen" fra januar 2016
- "Regnskabsmæssige retningslinjer for selvejende institutioner på Socialstyrelsens område omfattet af Rigsrevisorlovens § 2" af 19. marts 2013
- og den valgte regnskabspraksis, der er beskrevet på side 18-19.

Det er vores opfattelse, at årsrapporten giver et retvisende billede af institutionens aktiver, passiver og finansielle stilling pr. 31. december 2020 og af resultatet af institutionens aktiviteter for regnskabsåret 1. januar – 31. december 2020.

Ledelsesberetningen indeholder efter vores opfattelse en retvisende redegørelse for de forhold, beretningen omhandler.

Kolding, den 9. marts 2021

---

Anne Kirk  
Centerchef

### Bestyrelsen:

Janus Tarp, DH Formand for bestyrelsen	Ib Poulsen, DH	Heidi Thamestrup, DH
Janet Marie Samuel, KL	Kirsten Dyrholm Hansen, KL	Johnny Holst, KL
Rinze van der Goot, Styrelsen for Undervisning og Kvalitet	Peter Graversen, Beskæftigelsesministeriet	Inge Trads Kjeldsen, Social- og Ældreministeriet
Vicki F. Vestergaard, medarbejderrepræsentant, DUKH		



## 1.2. Den uafhængige revisors erklæringer

### Til bestyrelsen for Den Uvildige Konsulentordning på Handicapområdet

#### Konklusion

Vi har revideret årsregnskabet for Den Uvildige Konsulentordning på Handicapområdet for regnskabsåret 1. januar - 31. december 2020, side 18-26, der omfatter anvendt regnskabspraksis, resultatopgørelse, balance og noter. Årsregnskabet er udarbejdet af ledelsen på grundlag af "Koncept for årsrapporter for selvejende institutioner under Socialstyrelsen" og den på side 18-19 i årsregnskabet anvendte regnskabspraksis.

Det er vores opfattelse, at årsregnskabet giver et retvisende billede af foreningens aktiver, passiver og finansielle stilling pr. 31. december 2020 samt af resultatet af foreningens aktiviteter for regnskabsåret 1. januar - 31. december 2020 i overensstemmelse med "Koncept for årsrapporter for selvejende institutioner under Socialstyrelsen" og den på side 18-19 i årsregnskabet anvendte regnskabspraksis.

#### Grundlag for konklusion

Vi har udført vores revision i overensstemmelse med internationale standarder om revision og de yderligere krav, der er gældende i Danmark og standarderne for offentlig revision. Vores ansvar ifølge disse standarder og krav er nærmere beskrevet i revisionspåtegningens afsnit "Revisors ansvar for revisionen af årsregnskabet". Vi er uafhængige af foreningen i overensstemmelse med internationale etiske regler for revisorer (IESBA's Etiske regler), standarder for offentlig revision og de yderligere krav, der er gældende i Danmark, ligesom vi har opfyldt vores øvrige etiske forpligtelser i henhold til disse regler og krav. Det er vores opfattelse, at det opnåede revisionsbevis er tilstrækkeligt og egnet som grundlag for vores konklusion.

#### Fremhævelse af forhold vedrørende revisionen

Institutionen har i overensstemmelse med "Koncept for årsrapporter for selvejende institutioner under Socialstyrelsen" og den på side 18-19 i årsregnskabet anvendte regnskabspraksis medtaget det af ledelsen godkendte resultatbudget for 2020 som sammenligningstal i resultatopgørelse og noter. Disse budgettal har ikke været underlagt revision.

#### Ledelsens ansvar for årsregnskabet

Ledelsen har ansvaret for udarbejdelsen af et årsregnskab, der giver et retvisende billede i overensstemmelse med "Koncept for årsrapporter for selvejende institutioner under Socialstyrelsen" og den på side 18-19 i årsregnskabet anvendte regnskabspraksis. Ledelsen har endvidere ansvaret for den interne kontrol, som ledelsen anser nødvendig for at udarbejde et årsregnskab uden væsentlig fejlinformation, uanset om denne skyldes besvigelser eller fejl.

Ved udarbejdelsen af årsregnskabet er ledelsen ansvarlig for at vurdere foreningens evne til at fortsætte driften; at oplyse om forhold vedrørende fortsat drift, hvor dette er relevant; samt at udarbejde årsregnskabet på grundlag af regnskabsprincippet om fortsat drift, medmindre ledelsen enten har til hensigt at likvidere foreningen, indstille driften eller ikke har andet realistisk alternativ end at gøre dette.

#### Revisors ansvar for revisionen af årsregnskabet

Vores mål er at opnå høj grad af sikkerhed for, om årsregnskabet som helhed er uden væsentlig fejlinformation, uanset om denne skyldes besvigelser eller fejl, og at afgive en revisionspåtegning med en konklusion. Høj grad af sikkerhed er et højt niveau af sikkerhed, men er ikke en garanti for, at en revision, der udføres i overensstemmelse med internationale standarder om revision og de yderligere krav, der er gældende i Danmark og standarderne for offentlig revision, altid vil afdække væsentlig



fejlinformation, når sådan findes. Fejlinformationer kan opstå som følge af besvigelser eller fejl og kan betragtes som væsentlige, hvis det med rimelighed kan forventes, at de enkeltvis eller samlet har indflydelse på de økonomiske beslutninger, som regnskabsbrugere træffer på grundlag af årsregnskabet.

Som led i en revision, der udføres i overensstemmelse med internationale standarder om revision og de yderligere krav, der er gældende i Danmark og standarderne for offentlig revision, foretager vi faglige vurderinger og opretholder professionel skepsis under revisionen. Herudover:

- Identificerer og vurderer vi risikoen for væsentlig fejlinformation i årsregnskabet, uanset om denne skyldes besvigelser eller fejl, udformer og udfører revisionshandlinger som reaktion på disse risici samt opnår revisionsbevis, der er tilstrækkeligt og egnet til at danne grundlag for vores konklusion. Risikoen for ikke at opdage væsentlig fejlinformation forårsaget af besvigelser er højere end ved væsentlig fejlinformation forårsaget af fejl, idet besvigelser kan omfatte sammensværgelser, dokumentfalsk, bevidste udeladelser, vildledning eller tilsidesættelse af intern kontrol.
- Opnår vi forståelse af den interne kontrol med relevans for revisionen for at kunne udforme revisionshandlinger, der er passende efter omstændighederne, men ikke for at kunne udtrykke en konklusion om effektiviteten af foreningens interne kontrol.
- Tager vi stilling til, om den regnskabspraksis, som er anvendt af ledelsen, er passende samt om de regnskabsmæssige skøn og tilknyttede oplysninger, som ledelsen har udarbejdet, er rimelige.
- Konkluderer vi, om ledelsens udarbejdelse af årsregnskabet på grundlag af regnskabsprincippet om fortsat drift er passende, samt om der på grundlag af det opnåede revisionsbevis er væsentlig usikkerhed forbundet med begivenheder eller forhold, der kan skabe betydelig tvivl om foreningens evne til at fortsætte driften. Hvis vi konkluderer, at der er en væsentlig usikkerhed, skal vi i vores revisionspåtegning gøre opmærksom på oplysninger herom i årsregnskabet eller, hvis sådanne oplysninger ikke er tilstrækkelige, modificere vores konklusion. Vores konklusioner er baseret på det revisionsbevis, der er opnået frem til datoen for vores revisionspåtegning. Fremtidige begivenheder eller forhold kan dog medføre, at foreningen ikke længere kan fortsætte driften.
- Tager vi stilling til den samlede præsentation, struktur og indhold af årsregnskabet, herunder noteoplysningerne, samt om årsregnskabet afspejler de underliggende transaktioner og begivenheder på en sådan måde, at der gives et retvisende billede heraf.

Vi kommunikerer med ledelsen om blandt andet det planlagte omfang og den tidsmæssige placering af revisionen samt betydelige revisionsmæssige observationer, herunder eventuelle betydelige mangler i intern kontrol, som vi identificerer under revisionen.

### **Udtalelse om ledelsesberetningen**

Ledelsen er ansvarlig for ledelsesberetningen.

Vores konklusion om årsregnskabet omfatter ikke ledelsesberetningen, og vi udtrykker ingen form for konklusion med sikkerhed om ledelsesberetningen.

I tilknytning til vores revision af årsregnskabet er det vores ansvar at læse ledelsesberetningen og i den forbindelse overveje, om ledelsesberetningen er væsentligt inkonsistent med årsregnskabet eller vores viden opnået ved revisionen eller på anden måde synes at indeholde væsentlig fejlinformation.

Baseret på det udførte arbejde er det vores opfattelse, at ledelsesberetningen er i overensstemmelse med årsregnskabet. Vi har ikke fundet væsentlig fejlinformation i ledelsesberetningen.



### ERKLÆRING I HENHOLD TIL ANDEN LOVGIVNING OG ØVRIG REGULERING

#### **Udtalelse om juridisk-kritisk revision og forvaltningsrevision**

Ledelsen er ansvarlig for, at de dispositioner, der er omfattet af regnskabsaflæggelsen, er i overensstemmelse med meddelte bevillinger, love og andre forskrifter samt med indgåede aftaler og sædvanlig praksis. Ledelsen er også ansvarlig for, at der er taget skyldige økonomiske hensyn ved forvaltningen af de midler og driften af de aktiviteter, der er omfattet af årsregnskabet. Ledelsen har i den forbindelse ansvar for at etablere systemer og processer, der understøtter sparsommelighed, produktivitet og effektivitet.

I tilknytning til vores revision af årsregnskabet er det vores ansvar at gennemføre juridisk-kritisk revision og forvaltningsrevision af udvalgte emner i overensstemmelse med standarderne for offentlig revision. I vores juridisk-kritiske revision efterprøver vi med høj grad af sikkerhed for de udvalgte emner, om de undersøgte dispositioner, der er omfattet af regnskabsaflæggelsen, er i overensstemmelse med de relevante bestemmelser i bevillinger, love og andre forskrifter samt indgåede aftaler og sædvanlig praksis. I vores forvaltningsrevision vurderer vi med høj grad af sikkerhed, om de undersøgte systemer, processer eller dispositioner understøtter skyldige økonomiske hensyn ved forvaltningen af de midler og driften af de aktiviteter, der er omfattet af årsregnskabet.

Hvis vi på grundlag af det udførte arbejde konkluderer, at der er anledning til væsentlige kritiske bemærkninger, skal vi rapportere herom i denne udtalelse.

Vi har ingen væsentlige kritiske bemærkninger at rapportere i den forbindelse.

Kolding, den 9. marts 2021

BDO Statsautoriseret revisionsaktieselskab,  
CVR-nr. 20 22 26 70

Niels Peder Aalund  
Statsautoriseret revisor

Erik Bendtsen  
Registreret revisor



# Indledning

---

## 2.1. Indledning

Årsrapporten er bestyrelsens og centerchefens afrapportering til Social- og Ældreministeriet om opfyldelsen af Målplan 2020-2021, anvendelsen af bevillingen i 2020 og den finansielle situation. Regnskabet er ført i overensstemmelse med ”Regnskabsmæssige retningslinjer for selvejende institutioner på Socialstyrelsens område omfattet af Rigsrevisorlovens § 2”.

DUKH er en selvejende institution oprettet i 2002. Formålet med Den Uvildige Konsulentordning på Handicapområdet er at bidrage til at styrke retssikkerheden for mennesker med handicap ved at yde gratis uvildig rådgivning og vejledning i enkeltsager og generelt at bidrage med oplysninger om udviklingen på handicapområdet. DUKH rådgiver mennesker med handicap, deres pårørende og andre kontaktpersoner om ydelser og sagsbehandling på handicapområdet. DUKH er særskilt nævnt i servicelovens § 15.

### **Årsrapporten indeholder følgende hovedafsnit:**

- Generelle oplysninger om institutionen, dens opbygning, formål og opgaver
- Årsberetning med beskrivelse af hovedaktiviteter inden for grundbevillingen, målopfyldelse i forhold til målplan mv.
- Årsberetning med beskrivelse af hovedaktiviteter i relation til det ekstra driftstilskud
- Finansiell rapport og noter

### **Der er følgende bilag til årsrapporten:**

- Bilag A om personalemæssige ressourcer



# Institutionen

---

## 3.1. Generelle oplysninger om institutionen

<b>Institutionen</b>	Den Uvildige Konsulentordning på Handicapområdet (DUKH) Jupitervej 1 6000 Kolding	
	Telefon	76 30 19 30
	Hjemmeside	<a href="http://www.dukh.dk">www.dukh.dk</a>
	E-mail	<a href="mailto:mail@dukhdk.dk">mail@dukhdk.dk</a>
	CVR-nr.	26 64 30 58
	Etableringsår	2002
<b>Centerchef</b>	Anne Kirk	
<b>Bestyrelsesformand</b>	Janus Tarp	
<b>Revision</b>	BDO Statsautoriseret revisionsaktieselskab Kolding Åpark 8A, 7. sal 6000 Kolding	
<b>Pengeinstitut</b>	Danske Bank – Kolding	

## 3.2. Institutionens formål og aktiviteter

Den Uvildige Konsulentordning på Handicapområdet, DUKH, skal bidrage til at styrke retssikkerheden på handicapområdet ved at yde rådgivning i sager mellem borger og myndighed primært til borgere med handicap, deres pårørende og andre kontaktpersoner og sekundært til offentlige myndigheder, institutioner og organisationer.

DUKH skal herudover bidrage til at belyse udviklingen på handicapområdet ved at dokumentere sine erfaringer, indsamle og anvende viden fra andre dele af handicapområdet og formidle erfaringer og viden til andre aktører på handicapområdet.

DUKH er oprettet efter servicelovens § 15. Finansieringen af DUKH består af et årligt driftstilskud på finanslovens konto 15.64.05.10. Derudover er der i årene 2019 – 2021 bevilget et årligt driftstilskud til DUKH på finanslovens konto 15.64.02.20 - Ansøgningspulje om bistand til borgere, der ikke selv er i stand til at klage.

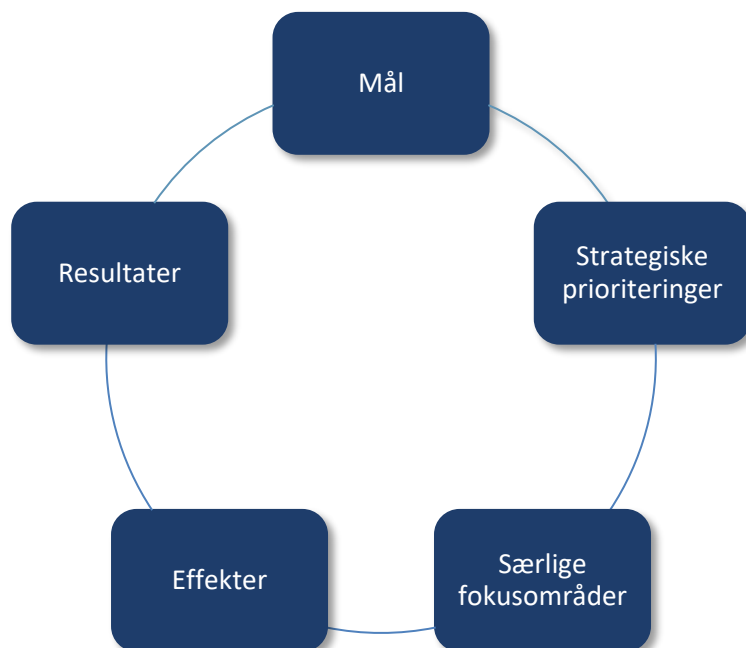
### Serviceovens § 15

*”En uvildig konsulentordning yder gratis rådgivning og vejledning i sager om hjælp til personer med nedsat fysisk eller psykisk funktionsniveau”.*



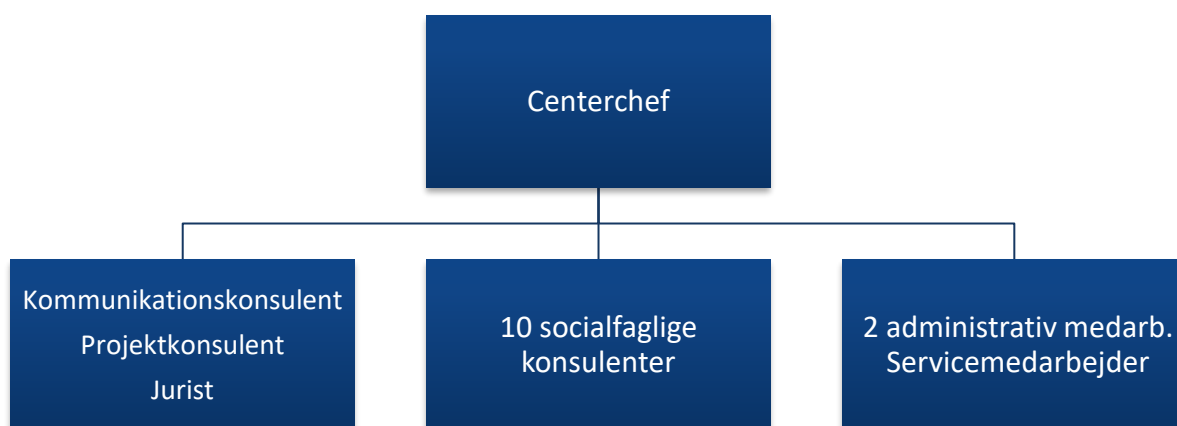


DUKH arbejder i Målplan 2020-21 ud fra nedenstående forandringsmodel, hvor formålet er at opstille en klar model for, hvordan de strategiske prioriteringer forventes at skabe den ønskede forandring for DUKH's målgrupper. Udgangspunkt er derfor målet, forstået som den konkrete forandring, DUKH ønsker at opnå.



### 3.3. Organisationsdiagram

Organisationsdiagram ved udgangen af 2020:



### 3.4. Bestyrelsens sammensætning pr. 31.12.2020

#### **Danske Handicaporganisationer, 3 medlemmer:**

- Janus Tarp, UlykkesPatientForeningen - bestyrelsesformand
- Ib Poulsen, LEV
- Heidi Thamestrup, Landsforeningen for Autisme

#### **Kommunernes Landsforening, 3 medlemmer:**

- Janet Marie Samuel, kontorchef for Social- og Sundhed, KL
- Johnny Holst, centerchef Familie, Social og Beskæftigelse, Faxe Kommune - næstformand
- Kirsten Dyrholm Hansen, Social- og ældrechef, Vejen Kommune

#### **Social- og Ældreministeriet, 1 medlem:**

- Inge Trads Kjeldsen, konstitueret kontorchef, Handicapkontoret

#### **Børne- og Undervisningsministeriet, 1 medlem:**

- Rinze van der Goot, Styrelsen for Undervisning og Kvalitet

#### **Beskæftigelsesministeriet, 1 medlem:**

- Peter Graversen, arbejdsmarkedsdirektør, Arbejdsmarkedskontor Syd

#### **Medarbejderne i DUKH, 1 medlem:**

- Vicki F. Vestergaard, socialfaglig konsulent i DUKH

### 3.5. Personalemæssige ressourcer

Aktiviteterne i 2020 var planlagt med udgangspunkt i 15,04 årsværk fordelt på 16 medarbejdere.

93,3% (15 ud 16) af de ansatte er pr. 31.12.2020 kvinder.

Gennemsnitsalderen er faldet fra 50,6 år i 2019 til 48,2 år i 2020. 94 % af medarbejderne er over 40 år, heraf er 13 % over 60 år.

Det gennemsnitlige antal sygedage pr. årsværk har i 2020 været på 21,07. Til sammenligning var der i 2019 et gennemsnitligt antal sygedage pr. årsværk på 23,78.

Det gennemsnitlige antal sygedage korrigeret for langtidssygefravær over 14 dage er 1,95 dage pr. årsværk i 2020 mod 4,19 dage i 2019. Der er i alt 3 medarbejdere, der har haft langvarigt sygefravær, som var begrundet i forhold uden for arbejdspladsens indflydelse. Der er dermed sket et fald i korttidsfraværet fra 2019 til 2020.

Sygefravær fremgår af Bilag A: Personalemæssige ressourcer.



# Årsberetningen

---

## 4.1. Ledelsesberetning tværgående

### Regnskabsåret samlet set

Budgettet for 2020 blev vedtaget på et bestyrelsesmøde den 17. december 2019 og igen på bestyrelsesmødet den 3. marts 2020.

Budgettet bestod i 2020 af to driftsbevillinger:

- Et driftstilskud på 10,0 mio. kr., jf. § 15.64.05.10
- Og et midlertidigt driftstilskud på 2,35 mio. kr., jf. § 15.64.02.20

Samlet set var budgettet i 2020 dermed på 12,35 mio. kr.

Budgetfordelingen på de enkelte poster er i løbet af efteråret 2020 løbende tilpasset i forhold til de to tilskudsbevillinger og det forventede regnskab.

Regnskabet viser et samlet (§ 15.64.05.10 og § 15.64.02.20) mindreforbrug på 2.009.723 kr.

### Det ordinære driftstilskud på 10,0 mio. kr., jf. § 15.64.05.10

Regnskabet viser et mindreforbrug på 1.021.582 kr., hvor den væsentligste post består i færre udgifter til personaleudgifter. En del af mindreforbruget skyldes perioder med vakante stillinger. Derudover har DUKH haft højere refusionsindtægter vedrørende sygdom og fleksjob end budgetteret.

### Midlertidigt driftstilskud vedrørende bistand til borgere, der ikke selv er i stand til at klage, jf. § 15.64.02.20

Regnskabet viser et mindreforbrug på 988.141 kr. Covid-19 har haft stor indflydelse på rekruttering af nye medarbejdere til at varetage projektarbejdet vedrørende det midlertidige driftstilskud og deraf lavere lønudgifter. Derudover har Covid-19 også haft indflydelse på, at det ikke har været muligt at starte op på eksternt analysearbejde og udarbejdelse af informationsmateriale målrettet bisiddere og partsrepræsentanter.

### **Usædvanlige forhold, der har påvirket regnskabet**

I 2020 har DUKH investeret i

- Nyt journal- og sagsbehandlingssystem – udgiften påvirker det samlede regnskab for DUKH. Regnskabsresultatet for den ordinære drift er dog ikke påvirket med den samlede udgift, idet udgiften er optaget i regnskabet for DUKH som et anlægsaktiv og vil derfor påvirke den ordinære drift fordelt over flere år.
- Ny kopimaskine, der ligeledes er opført i regnskabet som et anlægsaktiv og vil derfor påvirke driften fordelt over flere år.
- Ekstraordinære udgifter til forløb med ArbejdsmiljøCentret og UKON.

Grundet Covid-19 er flere projekter og udviklingsaktiviteter udskudt og igangsat senere end forventet. Covid-19 har særligt påvirket aktiviteterne for de ekstra driftsmidler fra den særlige ansøgningspulje om bistand til borgere, der ikke selv er i stand til at klage:



- Nedlukningen af Danmark i foråret og efteråret/vinteren 2020 har haft indflydelse på rekrutteringen af nye medarbejdere til at varetage klageunderstøtning og projektopgaver. Det har givet en lavere lønudgift. Opgaverne har i perioden været fordelt på øvrigt personale og er dermed blevet løftet.
- Kompetenceudvikling af DUKH's konsulenter i forhold til kommunikation og kvalitet - Den gode rådgivning - er udsat til 2021, da det grundet Covid-19 ikke har været muligt at samle medarbejderne fysisk, hvilket er afgørende for dette forløb.

### Det regnskabsmæssige resultat

Det endelige regnskab for 2020 viser et mindreforbrug på 2.009.723 kr.

Mindreforbruget skal ses i sammenhæng med lavere udgifter til løn og aktiviteter grundet COVID 19, som har betydet, at flere aktiviteter har måttet udskydes til 2021. Samlet vurderes, at det samlede regnskabsresultat er tilfredsstillende.

### Forventninger til det kommende år

Det fremgår af Finansloven for 2021, at der er afsat et årligt driftstilskud i 2021 til Den Uvildige Konsulentordning på Handicapområdet (§ 15.64.05.10) samt et midlertidigt driftstilskud (§ 15.64.02.20).

Tilskuddet er opdelt på følgende formål:

- § 15.64.05.10 Den Uvildige Konsulentordning på Handicapområdet: 9.800.000 kr.  
*Konsulentordningens overordnede mål er at bidrage til at styrke retssikkerheden for handicappede ved at yde rådgivning og vejledning i enkeltsager og generelt bidrage med oplysninger om udviklingen på handicapområdet. Konsulentordningen samarbejder med eksisterende rådgivnings- og vidensfunktioner på handicapområdet og opsamler og formidler erfaringer fra rådgivningsarbejdet. Ordningen kan frit søges af handicappede og deres pårørende, ligesom kommuner og regioner kan henvende sig og søge råd i de tilfælde, hvor der er problemer med samarbejde eller retssikkerhed i en sag.*
- § 15.64.02.20 Ansøgningspulje om bistand til borgere, der ikke selv er i stand til at klage: 2.300.000 kr.  
*Formålet med tilskuddet er, at for at styrke DUKH's arbejde med at understøtte tilliden og samarbejdet mellem borgere og kommuner. Formålet med at udvide driftstilskuddet er, at DUKH f.eks. kan udarbejde undervisningsmateriale til bisiddere samt udarbejde redskaber og metoder til borgerne om, hvordan samarbejdet mellem myndighed kan forbedres.*

I 2021 er der følgende reduktioner i forhold til 2020:

- Kr. 200.000 på § 15.64.05.10
- Kr. 51.350 på § 15.64.02.20

### Begivenheder efter regnskabsårets afslutning

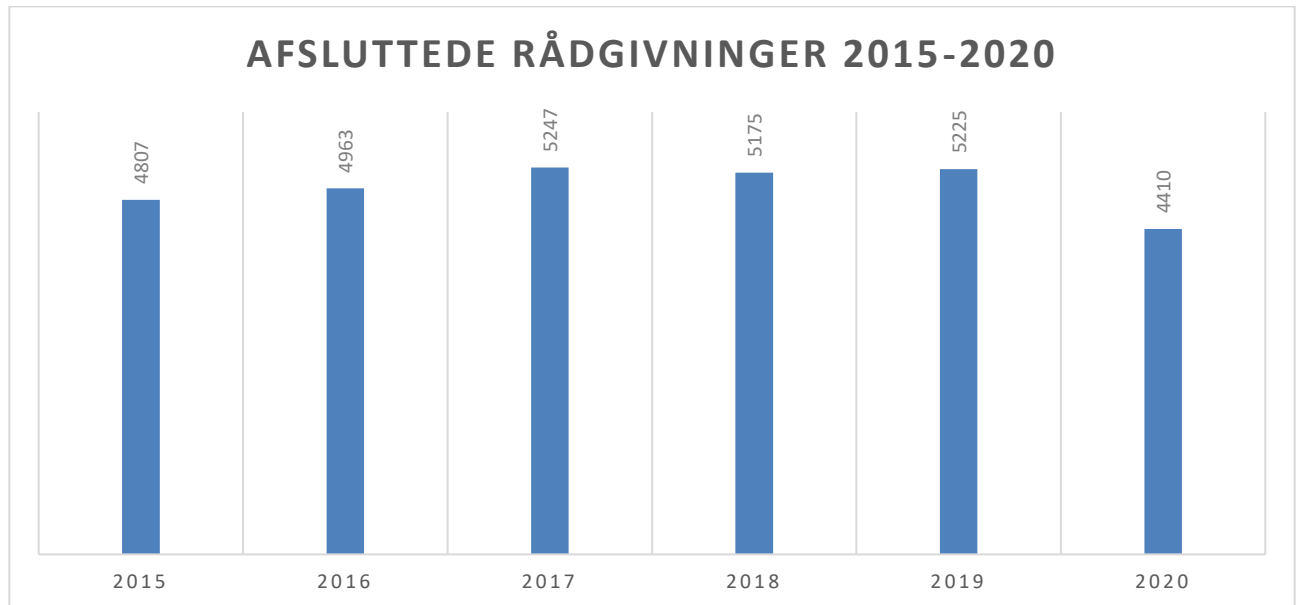
Der er efter regnskabsårets afslutning ikke indtruffet begivenheder udover ovennævnte, som væsentligt vil kunne påvirke virksomhedens økonomiske regnskab og finansielle stilling.



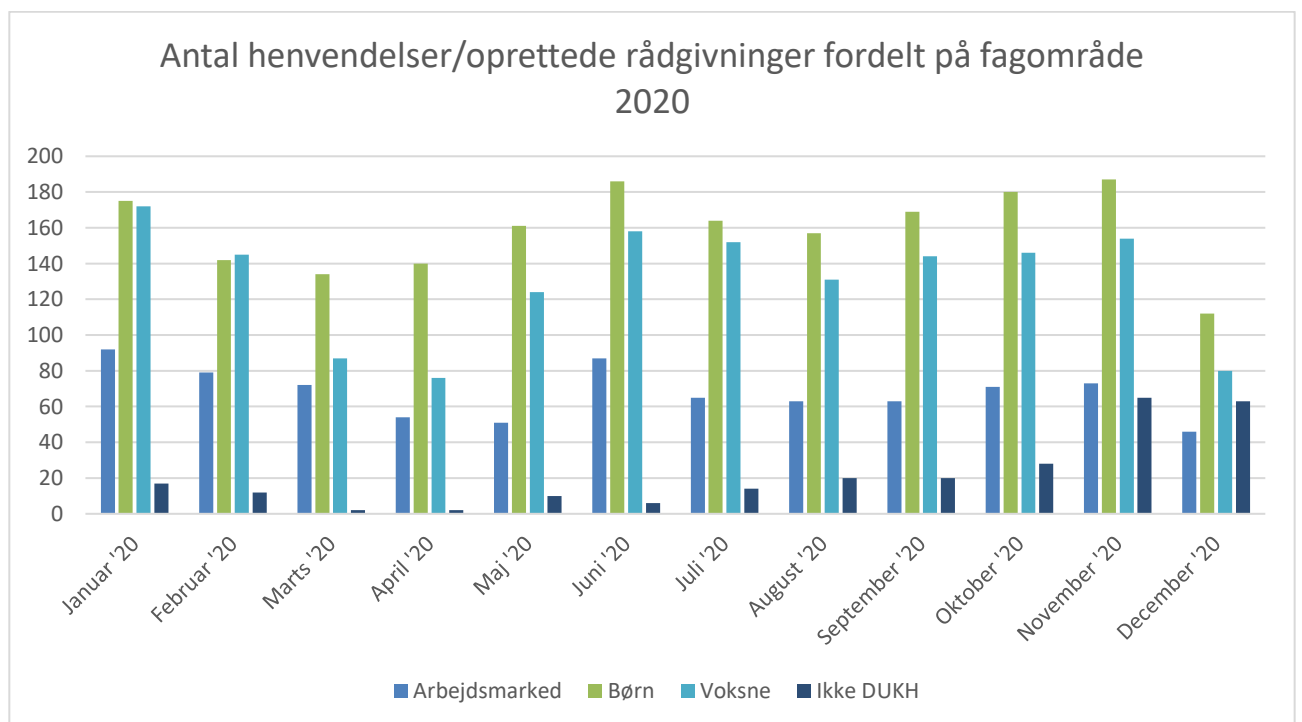
## 4.2. Ledelsesberetning for grundbevillingen

### Hovedaktiviteter i regnskabsåret – DUKH i tal

Bestyrelsen i DUKH har i 2020 ligesom i 2019 prioriteret rådgivningerne. DUKH har i 2020 haft 4.410 afsluttede rådgivninger, hvilket er en nedgang på 815 rådgivninger i forhold til 2019, hvilket dog skyldes Covid-19 situationen, som har medført, at lovgivning er blevet suspenderet, afgørelser er blevet udskudt, og målgruppen har haft andre ting at tænke på i hverdagen:



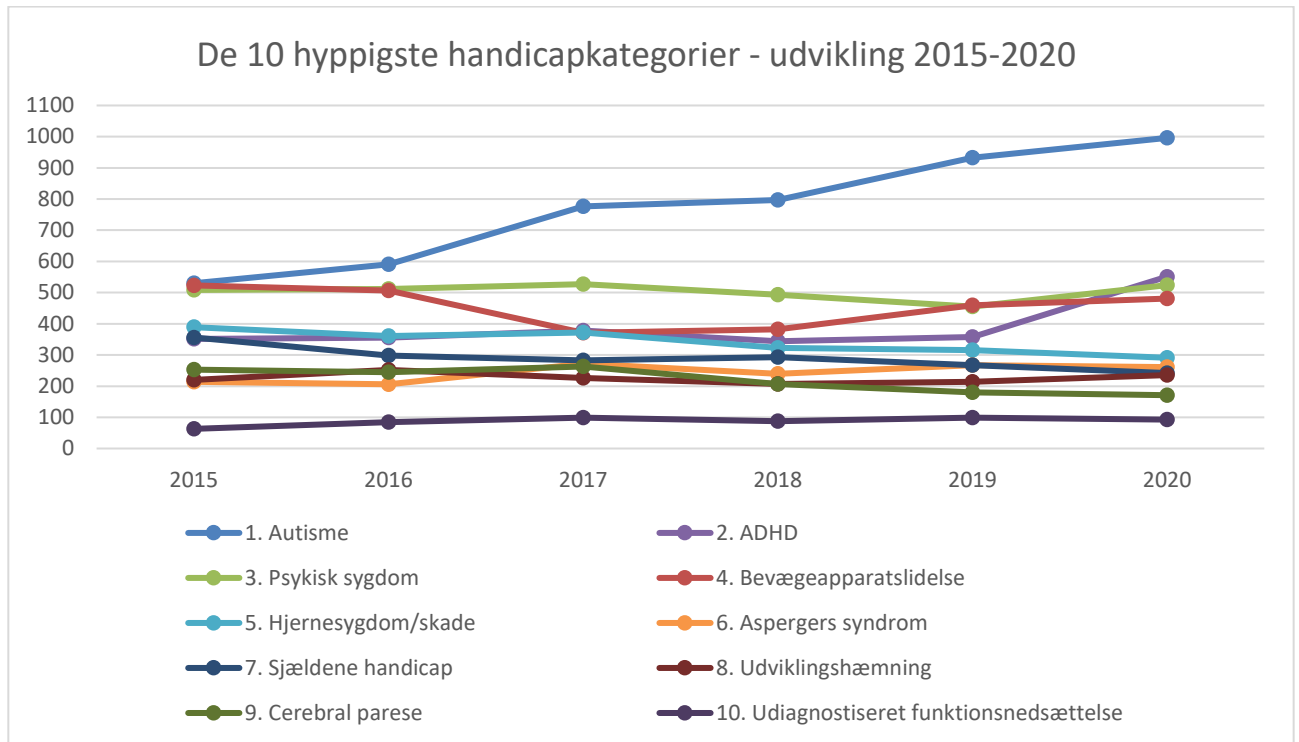
Børnefagområdet har gennem flere år været det område, hvor der kommer flest henvendelser. Voksenfagområdet er dog steget stødt gennem årene, mens arbejdsmarkedsområdet ligger stabilt i forhold til antal henvendelser:



Ikke DUKH-sagerne er henvendelser, der ikke kan rådgives i DUKH, men henvises til andre.

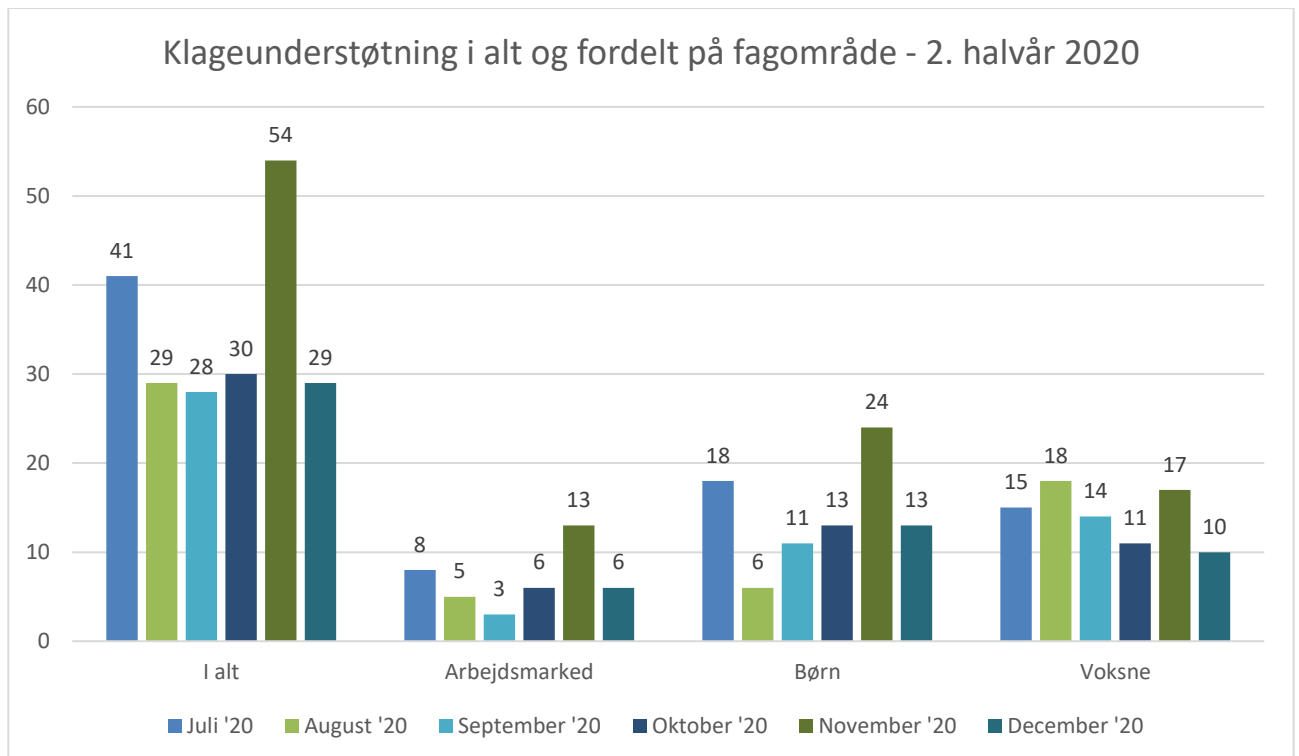


De pårørende er DUKH's største henvendergruppe og tæller blandt andet forældre til børn med handicap, herunder autisme og ADHD. Disse diagnoser er blandt de ti hyppigste i DUKH's rådgivninger:



Ovenstående viser udviklingen i antallet af afsluttede rådgivninger inden for de 10 handicapkategorier, som oftest henvender sig til DUKH.

Siden 1. juli 2020 er der arbejdet med konkret klageunderstøtning af borgerne i relation til de ekstra driftsmidler, som kommer fra puljen om bistand til borgere, der ikke selv er i stand til at klage:



## Retssikkerhedsmæssige udfordringer

DUKH kan hvert år konstatere, at der er en række retssikkerhedsmæssige udfordringer – særligt i forhold til sagsbehandlingsreglerne. I 2020 rådgav DUKH's socialfaglige konsulenter 3.513 gange om retssikkerhedsmæssige spørgsmål og udfordringer alene i relation til nedenstående paragraffer i retssikkerhedsloven og forvaltningsloven.

Det er følgende områder, der særligt giver vanskeligheder, og hvor der tilmed ses en stigning over de senere år:

- Retssikkerhedslovens § 10: Undersøgelsesprincippet
- Retssikkerhedslovens § 3: Sagsbehandlingstid
- Retssikkerhedslovens § 5: Helhedsvurdering
- Retssikkerhedslovens § 4: Borgerinddragelse
- Forvaltningslovens §§ 22-24: Begrundelse
- Forvaltningslovens § 7: Vejledningsforpligtelse
- Forvaltningslovens § 25: Klagevejledning og -frister

## Formidlingsaktiviteter

I 2020 har DUKH også haft fokus på formidling af viden. Der er blandt andet blevet lanceret en ny hjemmeside med fokus på målrettet og brugervenlig kommunikation af viden. Og der er generelt fokus på den målrettede og saglig kommunikation i rådgivningen og formidling af viden baseret på systematiske data.

Der er grundet Covid-19 situationen holdt ganske få oplæg og undervisningsforløb, men der er til gengæld udarbejdet nyt markedsføringsmateriale og skrevet artikler, ligesom der har været fokus på nyt indhold til hjemmesiden og målrettet opdatering af eksisterende materiale og redskaber til selvhjælp.

### 4.2.1 Bevillingsafregning

#### Bevillingsregnskab for anvist bevilling i 2020:

	I alt
1. Bevilling på årets finanslov	10.000.000
2. Direkte driftstilskud § 15.64.02.20	2.351.350
3. Videreført fra 2019	0
4. Til disposition i 2020	12.351.350
5. Anvist i 2020	12.351.350
6. Videreføres til 2021	0

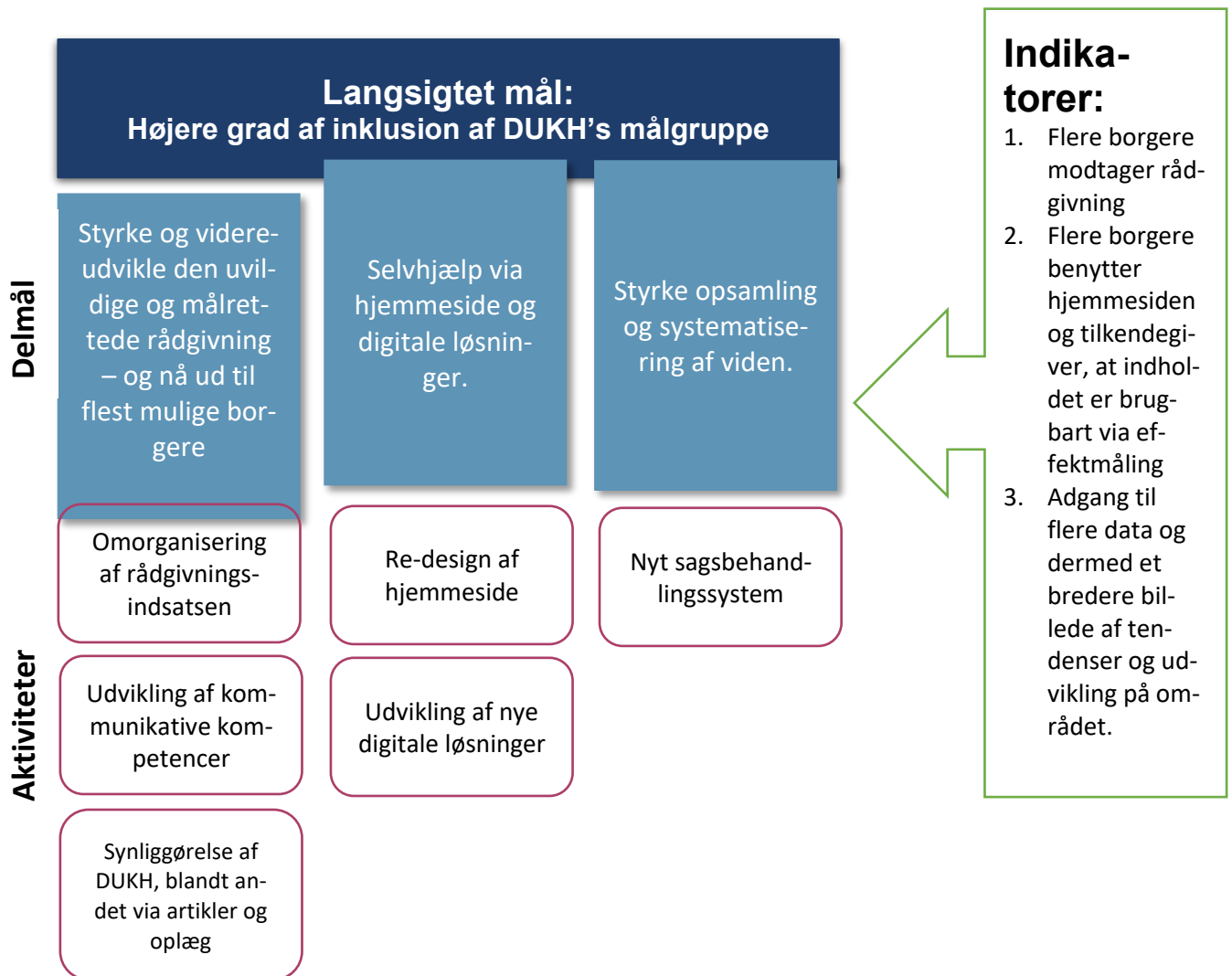
### 4.2.2 Målopfyldelse i forhold til målplanen

Bestyrelsen bliver på sine møder løbende orienteret om status for opfyldelse af målplanen og har i den forbindelse mulighed for at følge op på institutionens arbejde med planen.

På bestyrelsesmødet i december 2020 fik bestyrelsen en skriftlig og mundtlig orientering om status på målplan 2020-2021. Der er afholdt statusmøde med Socialstyrelsen i efteråret 2020, hvor målopfyldelse og mulige indsatsområder i målplanen for 2020-21 blev drøftet.



I 2020 har DUKH, jf. målplan 2020-2021, arbejdet med det langsigtede mål at højne graden af inklusion af DUKH's målgrupper og de underliggende mål om at gøre den enkelte borger i stand til at agere aktivt i egen sag og øge den kompetente formidling af retssikkerhed. Dette er gjort gennem arbejdet med tre udvalgte delmål:



Der er arbejdet med målene om at gøre den enkelte borger i stand til at agere i egen sag og øge den kompetente formidling af retssikkerhed gennem følgende delmål i 2020:

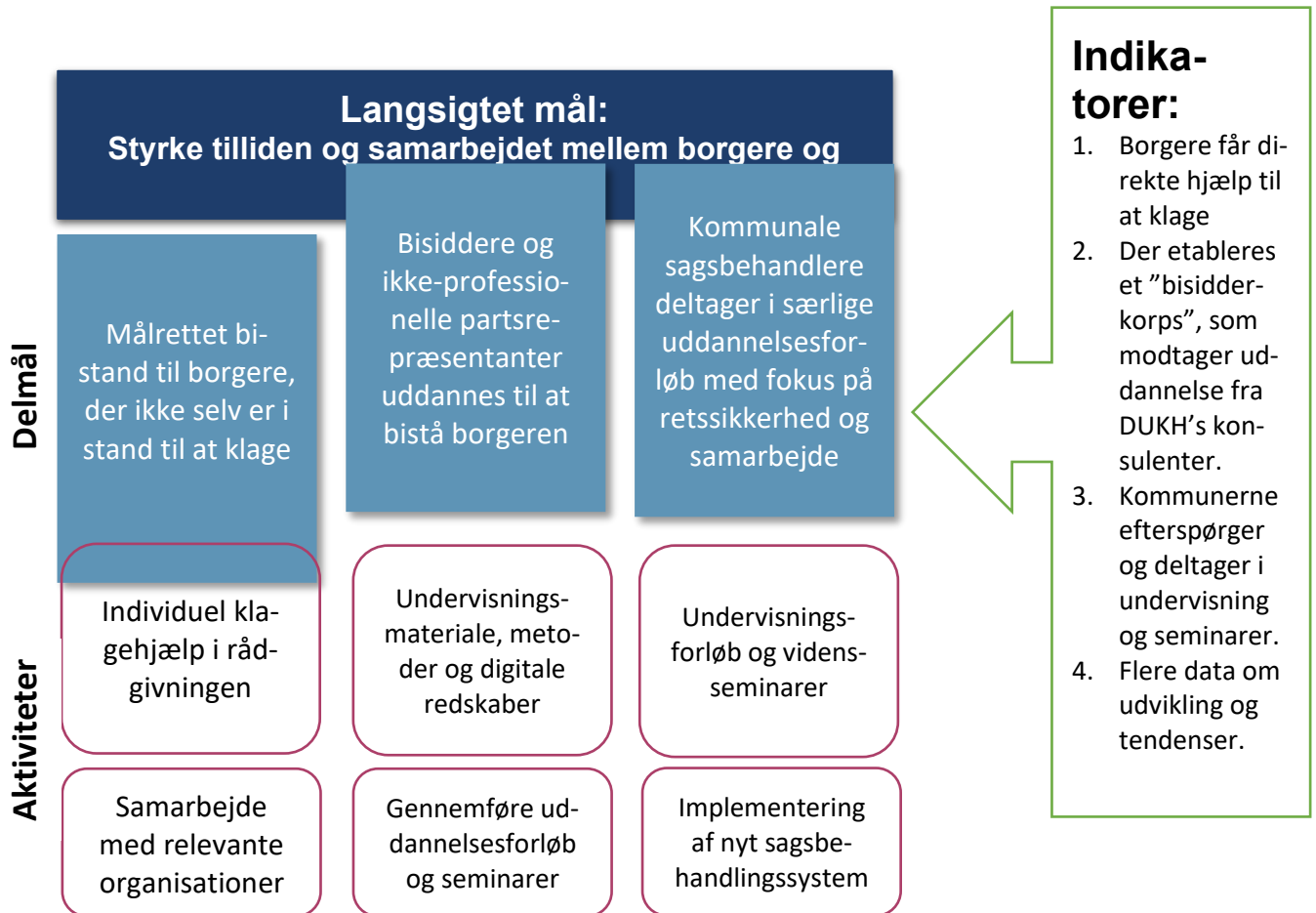
- Styrke og videreudvikle den uvildige og målrettede rådgivning – nå ud til flest mulige borgere
- Selvhjælp via hjemmeside og digitale løsninger
- Styrke opsamling og systematisering af viden

Covid-19 situationen har gjort, at færre borgere har henvendt sig til DUKH i 2020, hvorfor antallet af rådgivninger er faldet. Imidlertid er der arbejdet med at organisere rådgivningsindsatsen, så den kommer flest mulige borgere til gode, ligesom der er arbejdet med at synliggøre DUKH i forskellige sammenhænge – bl.a. via konferencer og artikler. Herudover var der planlagt et kommunikativt kompetenceudviklingsforløb for de socialfaglige konsulenter, der dog grundet Covid-19 situationen har måttet udsættes til 2021.

Derudover er der arbejdet med særlige indsatser i relation til bevillingen af ekstra driftsmidler fra puljen om bistand til borgere, der ikke selv er i stand til at klage:







Der er igangsat aktiviteter for borgere, der ønsker at klage, men ikke selv er i stand til det. Disse kan nu få individuel støtte til at udforme deres klage via rådgivningen. Derudover er der indledt samarbejde med relevante organisationer.

Det har grundet Covid-19 situationen ikke været muligt at iværksætte netværksaktiviteter for bisiddere og ikke-professionelle partsrepræsentanter. Til gengæld er udarbejdelsen af materiale, guides og e-learning til hjemmesiden igangsat. Dette materiale målrettes gruppen af bisiddere og ikke-professionelle partsrepræsentanter samt borgerne selv.

Det nye sagsbehandlingssystem er fuldt implementeret.

Dette mål er dermed delvist opnået.

#### 4.3. Ledelsesberetning for rekvirerede projekter

DUKH har ikke i 2020 haft rekvirerede projekter.

#### 4.4. Ledelsesberetning for markedsfinansierede aktiviteter

DUKH har ikke haft markedsfinansierede aktiviteter i 2020.



# Finansiell rapport

---

## 5.1. Anvendt regnskabspraksis

Årsrapporten aflægges i overensstemmelse med Socialstyrelsens "Koncept for årsrapporter for selvejende institutioner under Socialstyrelsen" og den valgte regnskabspraksis beskrevet herunder.

Anvendt regnskabspraksis er uændret i forhold til sidste år.

Juni 2020 har DUKH fået nyt økonomisystem (Uniconta). Som følge af flere muligheder i Uniconta har DUKH i løbet af efteråret ændret kontoplan, reduceret antal af konti og sammenlagt flere konti – dette for at sikre forbedret gennemskuelighed og opnå mere korrekt kontering.

For at sikre sammenlignelige tal mellem regnskab 2019 og 2020 vises regnskabstallene for 2019 på tilsvarende vis.

### Generelt om indregning eller måling

I resultatopgørelsen indregnes indtægter i takt med, at de indtjenes, herunder indregnes værdireguleringer af finansielle aktiver og forpligtelser. I resultatopgørelsen indregnes ligeledes alle omkostninger.

Aktiver indregnes i balancen, når det er sandsynligt, at fremtidige økonomiske fordele vil tilflyde institutionen, og aktivets værdi kan måles pålideligt.

Forpligtelser indregnes i balancen, når det er sandsynligt, at fremtidige økonomiske fordele vil fragå institutionen, og forpligtelsens værdi kan måles pålideligt.

Ved første indregning måles aktiver og forpligtelser til kostpris. Efterfølgende måles aktiver og forpligtelser som beskrevet for hver enkelt regnskabspost nedenfor.

Ved indregning eller måling tages hensyn til forudsigelige tab og risici, der fremkommer, inden årsrapporten aflægges, og som be- eller afkræfter forhold, der eksisterede på balancedagen.

## RESULTATOPGØRELSEN

### Nettoomsætning

Nettoomsætningen består af tilskud fra Social- og Ældreministeriet.

### Andre eksterne omkostninger

Andre eksterne omkostninger omfatter omkostninger til lokaler, administration, nettoudgifter ved projekter, mv.



## Personaleomkostninger

Personaleomkostninger omfatter løn og gager, inklusive feriepenge og pensioner samt andre omkostninger til social sikring mv. til institutionens medarbejdere. I personaleomkostninger er fratrukket modtagne godtgørelser fra offentlige myndigheder.

## Finansielle indtægter og omkostninger

Andre finansielle indtægter indeholder både renteindtægter og -omkostninger og vises som et netto beløb. Andre finansielle indtægter indregnes i resultatopgørelsen med de beløb, der vedrører regnskabsåret.

## BALANCEN

### Materielle anlægsaktiver

IT-udstyr og inventar måles til kostpris med fradrag af akkumulerede afskrivninger.

Afskrivningsgrundlaget er kostpris. Kostprisen omfatter anskaffelsesprisen samt omkostninger direkte tilknyttet anskaffelsen indtil det tidspunkt, hvor aktivet er klar til at blive taget i brug.

Brugstid

IT-Udstyr og inventar.....3-10 år

Småanskaffelser med en kostpris på under 50 tkr. pr. enhed indregnes som omkostninger i resultatopgørelsen i anskaffelsesåret.

### Immaterielle anlægsaktiver

Immaterielle anlægsaktiver måles til kostpris med fradrag af akkumulerede afskrivninger.

Afskrivningsgrundlaget er kostpris. Kostprisen omfatter anskaffelsesprisen samt omkostninger direkte tilknyttet anskaffelsen indtil det tidspunkt, hvor aktivet er klar til at blive taget i brug.

Brugstid

Immaterielle anlægsaktiver.....5 år

### Finansielle anlægsaktiver

Deposita indregnes til kostpris svarende til nominel værdi.

### Tilgodehavender

Tilgodehavende måles til amortiseret kostpris, hvilket sædvanligvis svarer til nominel værdi. Værdien reduceres med nedskrivning til imødegåelse af forventede tab.

### Gældsforpligtelser

Efter den gamle ferielov er feriepengeforpligtelsen vist under kortfristet gæld. Tilsvarende for feriepengeforpligtelsen efter den nye ferielov (1. september 2020) vil den restferiesaldo, der er opgjort ultimo 2020, være en forpligtelse, der vil blive afviklet inden for det kommende år og skal dermed vises som kortfristet gæld.

Den feriepengeforpligtelse, der er optjent i overgangsperioden i perioden 1. september 2019 til 31. august 2020, og som skal indefrys, vil først komme til udbetaling til medarbejderen, når medarbejderen går på pension, hvilket kan være mange år frem i tiden. Gældsposten skal vises i regnskabet som langfristet gæld.



5.2. Finansiell resultatoppgørelse

5.2.1 Resultatoppgørelse 1. januar – 31. december 2020

Note		Regnskab	Regnskab	Budget (ikke revideret)
		2019 kr.	2020 kr.	2020 t.kr.
1	<b>NETTOOMSÆTNING</b>	<b>10.800.000</b>	<b>12.351.350</b>	<b>12.350</b>
2-5	Andre eksterne omkostninger	-2.019.884	-2.492.526	-2.929
	<b>Bruttoresultat</b>	<b>8.780.116</b>	<b>9.858.824</b>	<b>9.151</b>
6	Personaleomkostninger	-7.559.023	7.516.189	-7.793
8	Årets afskrivninger	-74.169	-332.912	0
	<b>Driftsresultat</b>	<b>1.146.924</b>	<b>2.009.723</b>	<b>1.628</b>
7	Andre finansielle poster/renteudgifter	-4.570	0	-9
	<b>Årets resultat</b>	<b>1.142.354</b>	<b>2.009.723</b>	<b>1.619</b>

<b>Resultatdisponering</b>			
	Overført resultat til egenkapital	1.142.354	2.009.723
	<b>Årets resultat</b>	<b>1.142.354</b>	<b>2.009.723</b>



### 5.3. Balance aktiver / passiver

#### 5.3.1 Balance pr. 31. december 2020

	<b>Aktiver</b>		
Note		<b>2019</b>	<b>2020</b>
		<b>Ultimo</b>	<b>Ultimo</b>
		kr.	kr.
8	Materielle anlægsaktiver	173.826	149.781
	<b>Materielle anlægsaktiver</b>	<b>173.826</b>	<b>149.781</b>
8	Immaterielle anlægsaktiver	92.281	934.725
	<b>Immaterielle anlægsaktiver</b>	<b>92.281</b>	<b>934.725</b>
9	Deposita	179.869	182.063
	<b>Finansielle anlægsaktiver</b>	<b>179.869</b>	<b>182.063</b>
	<b>Anlægsaktiver i alt</b>	<b>445.977</b>	<b>1.266.569</b>
10	Tilgodehavender og periodeafgrænsningsposter	851.322	155.493
11	Likvide beholdninger	2.081.448	4.293.899
	<b>Omsætningsaktiver i alt</b>	<b>2.932.770</b>	<b>4.449.392</b>
	<b>Aktiver i alt</b>	<b>3.378.747</b>	<b>5.715.961</b>

	<b>Passiver</b>		
Note		<b>2019</b>	<b>2020</b>
		<b>Ultimo</b>	<b>Ultimo</b>
		kr.	kr.
12	<b>Egenkapital</b>	<b>2.551.811</b>	<b>4.561.534</b>
	Hensatte feriemidler – ny ferielov indfrosne ferieforpligtelse	198.504	690.736
	<b>Langfristede gældsforpligtelser</b>	<b>198.504</b>	<b>690.736</b>
13	Anden gæld	543.659	313.333
	Leverandør af varer og tjenesteydelser	84.773	150.357
	<b>Kortfristede gældsforpligtelser</b>	<b>628.432</b>	<b>463.690</b>
	<b>Gældsforpligtelser</b>		
	<b>Passiver i alt</b>	<b>3.378.747</b>	<b>5.715.961</b>



## ÅRSRAPPORT 2020

14	<b>Eventualposter m.v.</b>	Der er ingen eventualposter
15	<b>Pantsætninger og sikkerhedsstillelser</b>	Der er ingen pantsætninger og sikkerhedsstillelser
16	<b>Leasing</b>	Der er ingen leasinger

Noter til den finansielle resultatopgørelse og balancen

### 5.3.2 Noter til den finansielle resultatopgørelse

<b>Note 1 Nettoomsætning</b>	<b>Regnskab</b>	<b>Regnskab</b>	<b>Budget</b> (Ikke-revideret)
	<b>2019</b> <b>t.kr.</b>	<b>2020</b> <b>kr.</b>	<b>2020</b> <b>t.kr.</b>
Tilskudsbevilling, jf. Finanslovens § 15.64.05 fra Social- og Ældreministeriet	10.100	10.000.000	10.000
Driftstilskud fra Socialstyrelsen, jf. § 15.64.02.20	700	2.351.350	2.350
<b>Anvist / udbetalt tilskud</b>	<b>10.800</b>	<b>12.351.350</b>	<b>12.350</b>

<b>Note 2 Lokaleomkostninger</b>	<b>Regnskab</b>	<b>Regnskab</b>	<b>Budget</b> (Ikke-revideret)
	<b>2019</b> <b>t.kr.</b>	<b>2020</b> <b>kr.</b>	<b>2020</b> <b>t.kr.</b>
Husleje inkl. vicevært m.m.	-572	-587.290	-572
Varme og el	-49	-50.795	-58
Rengøring	-45	-68.140	-45
Administrationsgebyrer bygningsstyrelsen	-22	-26.093	-19
<b>Lokaleomkostninger i alt</b>	<b>-688</b>	<b>-732.318</b>	<b>-694</b>



## ÅRSRAPPORT 2020

Note 3 Administrationsomkostninger	Regnskab	Regnskab	Budget (Ikke-revideret)
	2019 t.kr.	2020 kr.	2020 t.kr.
Telefonudgifter	-69	-30.493	-32
IT-omkostninger	-615	-851.411	-823
Kontorhold, inventar, vedligehold og anskaffelser	-190	-305.569	-291
Omkostninger bank	-6	-19.637	-7
Omkostninger lønsystem/Socialministeriet	-48	-53.316	-52
Revision og øvrige udgifter BDO	-49	-78.344	-55
<b>Administrationsomkostninger i alt</b>	<b>-976</b>	<b>-1.338.770</b>	<b>-1.260</b>

Note 3a Øvrige adm. omkostninger	Regnskab	Regnskab	Budget (Ikke-revideret)
	2019 t.kr.	2020 kr.	2020 t.kr.
Befordring	-32	-11.577	-40
Arbejdsmiljø	-53	-313.330	-250
Kompetenceudvikling, møder, rejser og repræsentation	-14	-9.657	-8
Udgifter ansættelser	-20	-6.244	-15
Tolkebistand	-2	-863	-3
Øvrige personaleudgifter + kantine	-154	-56.399	-141
<b>Øvrige adm. omkostninger i alt</b>	<b>-275</b>	<b>-398.070</b>	<b>-457</b>

Note 4 Aktiviteter og projekter	Regnskab	Regnskab	Budget (Ikke-revideret)
	2019 t.kr.	2020 kr.	2020 t.kr.
Øvrige indtægter/udgifter v. undervis.	53	21.083	50
Formidling/Hjemmeside/Facebook	-55	0	-15
Markedsføring/DUKH-folder m.m.	11	-9.436	-15
<b>Aktiviteter og projekter i alt</b>	<b>-13</b>	<b>11.647</b>	<b>20</b>



## ÅRSRAPPORT 2020

<b>Note 5 Bestyrelsesomkostninger</b>	<b>Regnskab</b>	<b>Regnskab</b>	<b>Budget</b> <b>(Ikke-revideret)</b>
	<b>2019</b> <b>t.kr.</b>	<b>2020</b> <b>kr.</b>	<b>2020</b> <b>t.kr.</b>
Formandshonorar	-33	-33.000	-33
Udgifter – møder	-35	-2.020	-8
<b>Bestyrelsesomkostninger i alt</b>	<b>-68</b>	<b>-35.020</b>	<b>-41</b>

<b>Note 6 Personaleomkostninger</b>	<b>Regnskab</b>	<b>Regnskab</b>	<b>Budget</b> <b>(Ikke-revideret)</b>
	<b>2019</b> <b>t.kr.</b>	<b>2020</b> <b>kr.</b>	<b>2020</b> <b>t.kr.</b>
Antal personer beskæftiget	<b>15</b>	<b>17</b>	<b>17</b>
<b>De samlede personaleomkostninger udgør</b>			
Løn inkl. pensioner og ATP	-8.057	-8.040.907	-8.060
Refusioner	627	623.310	410
Fleksjob- og barselspulje	-128	-98.592	-143
<b>Personaleomkostninger i alt</b>	<b>-7.559</b>	<b>-7.516.189</b>	<b>-7.793</b>

<b>Note 7 Finansielle poster</b>	<b>Regnskab</b>	<b>Regnskab</b>	<b>Budget</b> <b>(Ikke-revideret)</b>
	<b>2019</b> <b>t.kr.</b>	<b>2020</b> <b>kr.</b>	<b>2020</b> <b>t.kr.</b>
Renter og omkostninger bank	-5	0	9
<b>Finansielle poster i alt</b>	<b>-5</b>	<b>0</b>	<b>9</b>





<b>Note 8 Anlægsaktiver</b>							
<b>Indretning af lejede lokaler (afskrivningsperiode 10 år)</b>	<b>Kostpris</b>			<b>Afskrivn.</b>			<b>Regnskabsværdi</b>
	Primo	Tilgang	Ultimo	Primo	Årets afskrivning	Ultimo	
Indretning af lejede lokaler i år 2015	84.955	0	84.955	42.478	8.495	50.973	33.983
<u>Indretning af lejede lokaler i alt:</u>	84.955	0,00	84.955	42.478	8.495	50.973	33.983
<b>IT-udstyr (afskrivningsperiode 3 år)</b>	<b>Kostpris</b>			<b>Afskrivn.</b>			<b>Regnskabsværdi</b>
	Primo	Tilgang	Ultimo	Primo	Årets afskrivning	Ultimo	
Call server-løsning (bilag 36364), år 2019	54.188		54.188	18.063	18.063	36.125	18.063
Bærbare Pc'er (13 stk.) med tilbehør, år 2019	142.833		142.8338	47.611	47.611	95.222	47.611
Canon kopimaskine		75.188	75.188		25.063	25.063	50.125
<u>IT-udstyr i alt:</u>	197.021	75.188	272.208	65.674	90.736	156.410	115.799
<b>Materielle anlægsaktiver i alt</b>	<b>281.976</b>	<b>75.188</b>	<b>357.163</b>	<b>108.151</b>	<b>99.231</b>	<b>207.382</b>	<b>149.782</b>
<b>Immaterielle anlægsaktiver (afskrivningsperiode 5 år)</b>	<b>Kostpris</b>			<b>Afskrivn.</b>			<b>Regnskabsværdi</b>
	Primo	Tilgang	Ultimo	Primo	Årets afskrivning	Ultimo	
Tangora DUKH-sagssystem (taget i brug i 2020)	92.281	1.076.125	1.168.407	0	233.681	233.681	934.725
<b>Immaterielle anlægsaktiver i alt</b>	<b>92.281</b>	<b>1.076.125</b>	<b>1.168.407</b>	<b>0</b>	<b>233.681</b>	<b>233.681</b>	<b>934.725</b>
<b>Anlægsaktiver i alt:</b>	<b>374.257</b>	<b>1.151.313</b>	<b>1.525.570</b>	<b>108.151</b>	<b>332.912</b>	<b>441.064</b>	<b>1.084.507</b>



## ÅRSRAPPORT 2020

<b>Note 9 Deposita</b>		
	<b>Saldo pr. 31.12.2019</b>	<b>Saldo pr. 31.12.2020</b>
Depositum Jupitervej 1, 6000 Kolding	179.869	182.063
<b>I alt</b>	<b>179.869</b>	<b>182.063</b>

<b>Note 10 Tilgodehavender og periodeafgrænsningsposter</b>		
	<b>Saldo pr. 31.12.2019</b>	<b>Saldo pr. 31.12.2020</b>
Diverse debitor (diverse fakturaer)	124.549	121.757
Periodeafgrænsningsposter	26.773	33.736
Andre tilgodehavender	700.000	0
<b>I alt</b>	<b>851.322</b>	<b>155.493</b>

<b>Note 11 Likvide beholdninger</b>		
	<b>Saldo pr. 31.12.2019</b>	<b>Saldo pr. 31.12.2020</b>
Kasse	190	190
Danske Bank Hovedkonto (drifts- og aftalekonto)	311.583	4.072.232
Danske Bank lønkonto	1.769.675	221.477
<b>I alt</b>	<b>2.081.448</b>	<b>4.293.899</b>

<b>Note 12 Egenkapital</b>		
	<b>Saldo pr. 31.12.2019</b>	<b>Saldo pr. 31.12.2020</b>
Egenkapital primo	1.409.457	2.551.811
Årets resultat	1.142.354	2.009.723
<b>Egenkapital</b>	<b>2.551.811</b>	<b>4.561.534</b>

<b>Note 13 Anden gæld</b>		
	<b>Saldo pr. 31.12.2019</b>	<b>Saldo pr. 31.12.2020</b>
Ferieforpligtelse	427.658	<b>310.833</b>
Skyldige omkostninger	116.000	0
Moms	0	2.500
<b>Anden gæld</b>	<b>543.659</b>	<b>313.333</b>

### 5.4. Egenkapital

Egenkapitalen er øget med årets resultat på 2.009.723 kr. fra 2.551.811 kr. ultimo 2019 til 4.561.534 kr. ultimo 2020.

### 5.5. Regnskabsmæssige forklaringer

Der henvises til ovenstående noter og ledelsesberetningen.



# Bilag A: Personalemæssige ressourcer

## 5.6. Personalesammensætning

### A. Årsværk i regnskabsåret 2020, de fire foregående år og pr. 1. januar 2021

Årsværk	Regnskabsår					Pr. 01.01. 2021
	2016	2017	2018	2019	2020	2021
Antal årsværk	16,15	17,76	16,65	15,04	14,60	13,17

### B. Årsværk fordelt på stillingskategorier

Medarbejdere	Års værk 2016	Års værk 2017	Års værk 2018	Års værk 2019	Årsværk 2020			Antal års-værk 1. jan. 2021
					K	M	I alt	I alt
Chefer	1	0,59	0,58	1	1	0	1	1
Socialfaglige konsulenter	12,2	14,27	13,26	10,79	9,09	1	10,09	8,67
Akademiske medarbejdere	1	1	1	1,33	1,80	0	1,80	2
Kontor-funktionærer	2	1,9	1,81	1,92	1,71	0	1,71	1,50
<b>I alt</b>	<b>16,15</b>	<b>17,76</b>	<b>16,65</b>	<b>15,04</b>	<b>13,60</b>	<b>1</b>	<b>14,60</b>	<b>13,17</b>

### C. Personalesammensætning fordelt på alder og køn pr. 31.12.2020

Alder	Kvinder		Mænd		Kvinder og mænd	
	Antal	Procent	Antal	Procent	Antal	Procent
Under 30 år	0	0	0	0	0	0
31 – 40 år	1	6	0	0	1	6
41 – 50 år	7	44	0	0	7	41
51 – 60 år	6	37	1	100	7	41
Over 60 år	2	13	0	0	2	12
<b>I alt</b>	<b>16</b>	<b>100</b>	<b>1</b>	<b>100</b>	<b>17</b>	<b>100</b>

**C.1 Gennemsnitsalderens udvikling pr. 31.12.2020**

	2016	2017	2018	2019	2020
Kvinder	47,6	50,7	48,8	50,5	47,8
Mænd	54,0	55,0	58,5	53,0	54,0

**D. Personaleomsætning**

Personaleomsætning	2016	2017	2018	2019	2020
Tilgange	2	1	2	5	4
Afgange	2	1	3	8*	2

\*Inkl. 2 afskedigelser - budgetmangel

**E. Ansatte på socialt kapital pr. 31.12.2020**

I henhold til reglerne om GDPR har vi valgt at fjerne denne tabel, da informationerne vil være personhenførbare.

**2. Sygefravær**

Sygefravær	2016	2017	2018	2019	2020		
					K	M	I alt
Gennemsnitligt antal sygedage pr. årsværk	12,8	17,4	15,67	23,78	22,46	2	21,05
Gennemsnitligt antal sygedage korrigeret for langtidssygefravær over 14 dage	6,7	4,9	5,86	4,19	1,95	2	1,95
Perioder ≤ 2 uger	65,01	43,58	53	51	28,50	2	30,50
Perioder > 2 uger	2,16	1	4	2	3	0	3
Antal barns 1. og 2. sygedag pr. årsværk	0,9	0,6	0,72	0,55	0,40	0	0,38
Antal omsorgsdage pr. årsværk	0,65	0,5	0,36	0,33	0,29	0	0,27
Antal medarbejdere uden sygefravær	4	4	3	5	8	0	8
Antal medarbejdere på barselsorlov/forældreorlov	1	0	0	0	0	0	0
Antal medarbejdere i alt	20	20	18	22	17	1	18
Antal årsværk i alt	16,15	17,76	16,65	15,04	13,60	1	14,60

Note: Fraværet er opgjort ud fra DUKH's egne registreringer og ikke trukket i ISOLA. Dels foreligger årsopgørelsen endnu ikke i ISOLA, og dels er ISOLA's fraværdata for DUKH ikke korrekte.



## ÅRSRAPPORT 2020

### 3. Løn

Gennemsnitlig årsløn ekskl. eget og arbejdsgivers pensionsbidrag.

	2016	2017	2018	2019	2020
Årsløn pr. årsværk	431.365	415.480	465.555	435.920	451.501

### 4. Over- og merarbejdstimer

	2016	2017	2018	2019	2020
Antal overarbejdstime	0	0	0	0	0
Antal merarbejdstimer	0	0	0	0	0
<b>Antal over-/merarbejdstimer i alt</b>	<b>0</b>	<b>0</b>	<b>0</b>	<b>0</b>	<b>0</b>

Der er i 2020 ikke udbetalt overarbejds- eller merarbejdstimer.

